

Samhengi hlutanna

„Að lokum segir Aliber að Ísland sé að mörgu leyti merkilegt land. „Íslenska hagkerfið er svo opið að það er auðvelt að skilja þá hagrænu ferla sem hér eru að verki. Það má í raun segja að Ísland sé eins konar hagfræðilegur smáheimur,“ segir Aliber og heldur áfram: „Vinur minn sagði við mig fyrir skömmu: Bob, Darwin fór til Galapagos-eyja og sá þar hluti sem hann hefði getað séð í Englandi en voru mun skýrari á Galapagos. Þú fórst til Íslands og sást þar hluti sem þú hefðir getað séð í Japan eða Taílandi en voru skýrastir á Íslandi.““

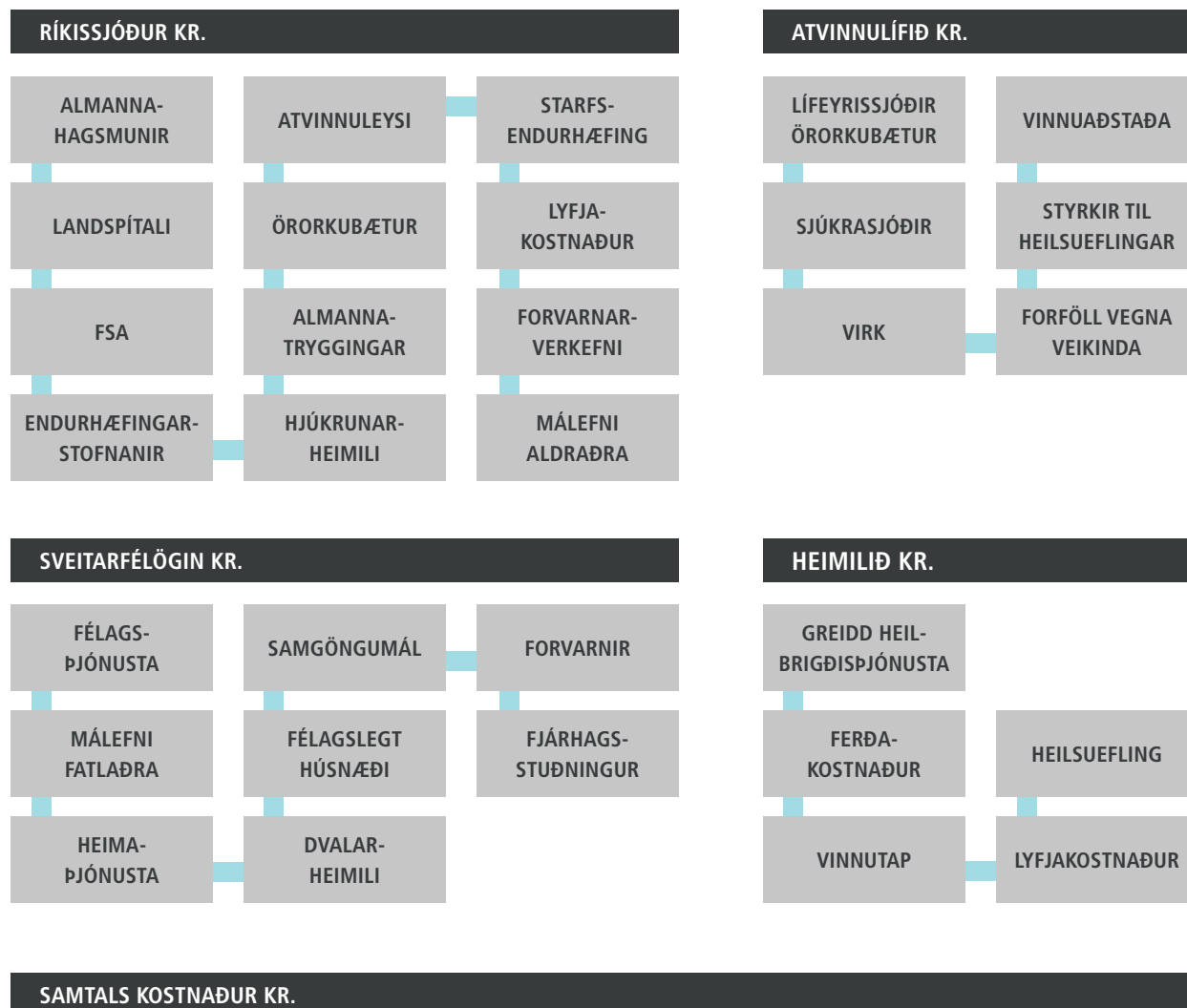
Þannig endar viðtal Fréttablaðsins þann 16. september s.l. við Robert Z. Aliber, fyrrum hagfræðiprófessor við Chicago-háskóla. Sú fullyrðing sem þarna kemur fram um að smæð Íslands geri það að verkum að hlutirnir séu um margt einfaldari í okkar litla hagkerfi en raunin er hjá stærrri þjóðum hljómar mjög líklega. Sennilega ættum við að geta gert okkur betur grein fyrir orsakasamhengi hlutanna í okkar „hagfræðilega smáheimi“ heldur en flestir aðrir. Einnig ættum við að geta verið framar flestum öðrum í skráningu og birtingu allra helstu hagvísu og yfirsýn okkar yfir íslenska hagkerfið ætti að vera tiltölulega auðveld.

En erum við svo góð í að gera okkur grein fyrir hinu „stóra samhengi hlutanna“? Hér er þeirri tilgátu varpað fram að við gætum alla vega gert betur í þeim efnum. Kannski þarf líka að minna okkur á það reglulega að breyting á einum stað getur haft áhrif annarsstaðar. Þannig getur ákvörðun um sparnað í ákveðnum þætti heilbrigðisþjónustu orðið til þess að kostnaður eykst annars staðar. Jafnvel getur niðurstaðan orðið sú að heildarkostnaður opinberra aðila aukist þó að sparnaður náist á afmörkuðu sviði. Á tímum mikils niðurskurðar gæti verið enn mikilvægara að hafa þetta í huga. Sem dæmi má taka að þegar fjárveitingar

til heilbrigðisstofnunar á landsbyggðinni eru skertar það mikið að stofnunin verður að draga verulega úr þjónustu sinni, þá hverfur þörfin fyrir þjónustuna ekki heldur verður fólk að sækja hana annað með tilheyrandi kostnaði t.d. fyrir einstaklinginn, atvinnurekendur, sjúkrasjóði og aðrar heilbrigðisstofnanir. Sparnaður í endurhæfingu getur þýtt aukinn kostnað víða annarsstaðar í heilbrigðiskerfinu ásamt aukningu á örorku með tilheyrandi kostnaði fyrir lífeyrissjóðina. Oft veltur kostnaður á milli kerfa þannig að sparnaður hjá ríki getur leitt til aukins kostnaðar atvinnulífs, sveitarfélaga eða heimila.

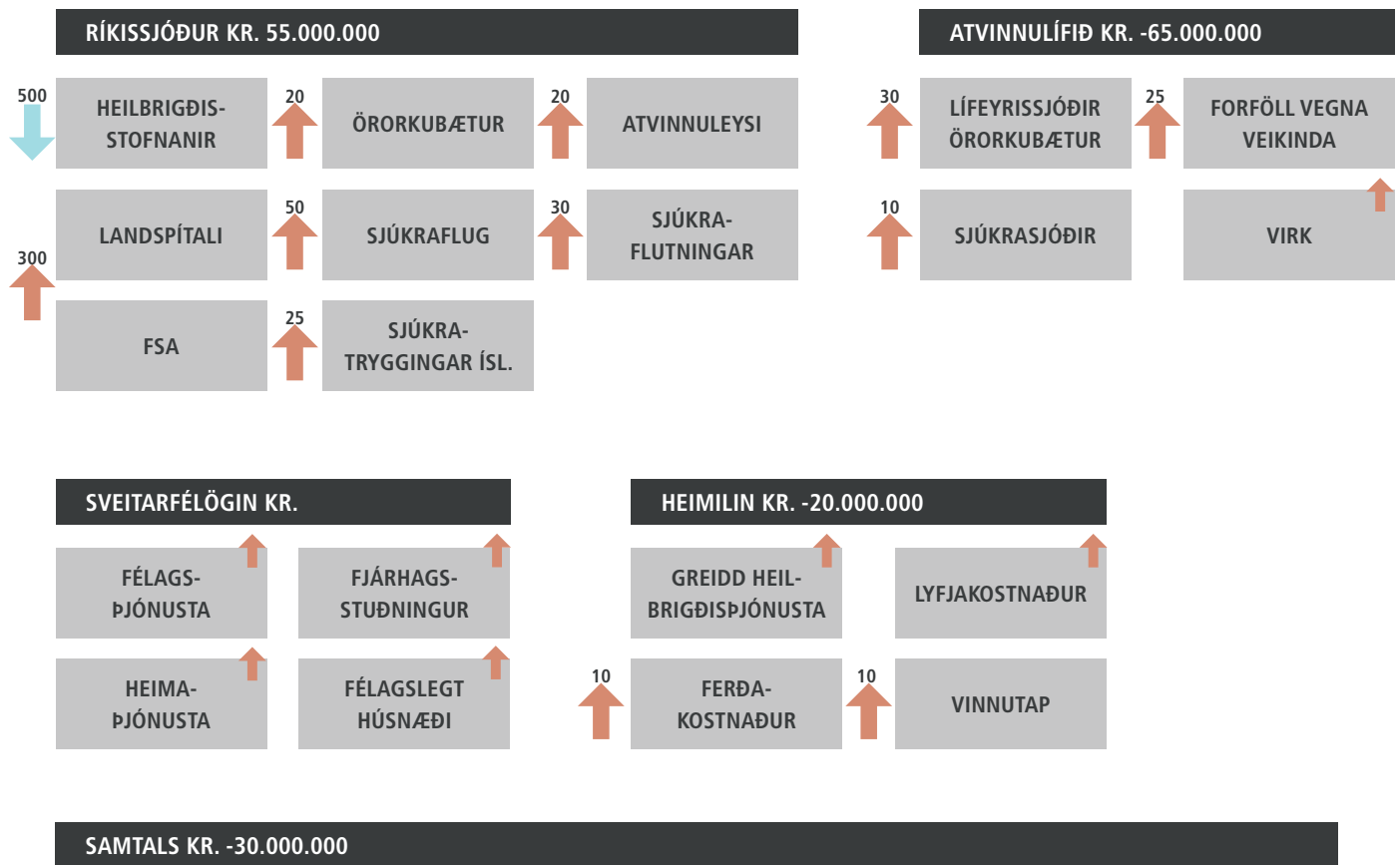
Sérfræðingar Capacent hafa skoðað sérstaklega ýmsa þætti sem lúta að heilbrigðis- og félagsmálum. Til að ná utan um umfang þessara málaflokka höfum við sett saman mynd sem á að draga fram samhengi hlutanna og auðvelða okkur að sjá málin í víðara samhengi. Myndin hér fyrir neðan er tilraun til að einfalda og skýra flókna hluti. Menn geta efast um hvort það sé raunsætt að slík mynd nái yfir alla þætti sem máli skipta en með vísan í líkingu prófessors Aliber um Ísland og Galapagoseyjar má þó álykta sem svo að íslenska hagkerfið sé kannski nógu einfalt í smæð sinni.

Eins og sjá má á eftirfarandi mynd er verið að horfa á kostnað sem fellur á hvern þessara fjögurra aðila. Síðan er skoðað þegar breytingar verða á einum þætti, hvaða áhrif hefur það þá á aðra þætti, innan eða utan viðkomandi kassa og hver verða áhrifin á heildarkostnaðinn sem dreginn er saman neðst á myndinni.



Þeir þættir sem settir eru inn í kassana eru ekki tæmandi. Sumir þættir eru líka erfiðari í mælingu en aðrir og oft á tíðum væri aðeins unnið með fáa þætti í einu. Sú mynd sem dregin er upp hér að framan á f.o.f. við um heilbrigðis- og félagsmál en sambærilega mynd mætti draga upp af öðrum málaflokkum, t.d. menntamálum, og jafnvel samfélaginu í heild. Til að skýra þetta betur getum við tekið ímyndað dæmi. Segjum að það standi til að lækka framlög til heilbrigðisstofnunar um 500 milljónir. Hve mikið myndi ríkissjóður spara í raun við slíka aðgerð?

Ef við áætlum kostnað vegna aukins atvinnuleysis, aukinna örorkubóta sem myndu lenda á lífeyrissjóðunum, auknum forföllum vegna veikinda og auknum kostnaði sem félli á sjúkrasjóði verkalýðsfélaganna þá breytist dæmið. Bætum svo líka við kostnaði sem félli á heimilin vegna ferðakostnaðar og vinnutaps þá er niðurstaðan sú að það sem upphaflega átti að vera sparnaður ríkissjóðs upp á 500 milljónir króna verður aðeins sparnaður upp á 55 milljónir króna og sá kostnaður sem fellur til annars staðar í samfélaginu gerir meira en að éta það upp. Heildaráhrifin verða þá aukin kostnaður samfélagsins upp á 30 milljónir króna. Er þá ekkert farið að áætla þann kostnað sem gæti lagst á sveitarfélögin.



Mat leitt fram með þessum hætti getur stuðlað að upplýstari ákvarðanatöku og stefnumótun. Jafnvel þó að um áætlaðar stærðir sé að ræða og forsendurnar að þaki þeim séu ólíkar þá er hollt fyrir þá sem bera ábyrgð á ákvarðanatöku sem getur haft áhrif á lífskjör og búsetuskilyrði fjölmargra einstaklinga, að staldra aðeins við og kíkja á stóru myndina áður en kemur til framkvæmda. Það er til dæmis til lítils barist ef stofnun eða stjórnvald nær fram „sparnaði“ með því einu að velta kostnaði sínum yfir á einhvern annan. Það er kominn tími á að skoða heildarmyndina betur eða gera alla vega heiðarlega tilraun til að meta alla þá þætti sem máli skipta áður en stórar ákvarðanir eru teknar. Ella eigum við á hættu að ákvarðanir kunni að hafa þverfug áhrif við það sem þeim var ætlað í upphafi.



Arnar Jónsson
Ráðgjafi
arnar.jonsson@capacent.is

Arnar er með MA próf í stjórnsýslufræðum frá Birmingham háskóla í Bretlandi og BA próf í stjórnmálafræði frá HÍ. Hann hefur einkum sinnt verkefnum á sviði stefnumótunar, rekstrar- og stjórnsýsluúttektum og fjármálum ríkis og sveitarfélaga. Arnar hefur verið ráðgjafi stjórnenda ráðuneyta, stofnana, sveitarfélaga og félagsamtaka. Hann starfaði sem stjórnsýsluráðgjafi hjá ParX frá stofnun þess fyrirtækis en hóf störf við ráðgjöf hjá PricewaterhouseCoopers árið 1998. Arnar var fagstjóri stjórnsýsluráðgjafar frá árinu 2000 og partner frá árinu 2006. Hann var sérfræðingur á fjárlagaskrifstofu fjármálaráðuneytisins frá 1995-1998.



Friðfinnur Hermannsson
Ráðgjafi

Friðfinnur er viðskiptafræðingur (Cand.oecon) frá Háskóla Íslands, og starfaði m.a. sem framkvæmdastjóri Heilbrigðisstofnunar Þingeyinga í rúm 12 ár. Friðfinnur hefur einkum unnið við ráðgjöf á sviði stefnumótunar, starfsmannamála, þjálfunar og liðsheildarvinnu, með áherslu á opinbera geirann.